

Yamaha Steinberg USB Driver

Guida all'installazione

Sommario

AVVISO	1
Cos'è Yamaha Steinberg USB Driver?	1
Installazione di Yamaha Steinberg USB Driver	2
Pannello di controllo del driver	4
Disinstallazione del software	6
Risoluzione dei problemi	7

AVVISO

- Il software e la presente Guida all'installazione sono tutelati da copyright esclusivo di Yamaha Corporation.
- Sono espressamente vietate la copia del software o la riproduzione anche parziale della presente Guida all'installazione con qualsiasi mezzo senza l'autorizzazione scritta del produttore.
- Steinberg/Yamaha non rilascia dichiarazioni o garanzie in relazione all'uso del software e della documentazione e declina ogni responsabilità in merito ai risultati derivanti dall'uso della presente Guida all'installazione e del software.
- Le schermate riprodotte nel presente manuale hanno finalità puramente didattiche e possono variare rispetto a quanto effettivamente visualizzato nel computer dell'utente.
- Steinberg e Cubase sono marchi di Steinberg Media Technologies GmbH.
- Windows è un marchio registrato di Microsoft® Corporation.
- Apple, Mac e Macintosh sono marchi di Apple Inc., registrati negli Stati Uniti e in altri paesi.
- I nomi di società e prodotti presenti in questo manuale sono marchi o marchi registrati delle rispettive società.
- Fatta eccezione per l'uso personale, è severamente vietato copiare i dati musicali commercialmente disponibili compresi, tra gli altri, i dati MIDI e/o i dati audio.

Cos'è Yamaha Steinberg USB Driver?

Yamaha Steinberg USB Driver consente di mettere in comunicazione un dispositivo USB (compatibile con Yamaha Steinberg USB Driver) con il computer.

Installazione di Yamaha Steinberg USB Driver

NOTA

- Il software viene concesso in uso esclusivamente sulla base delle condizioni specificate nel "Contratto di licenza" visualizzato durante l'installazione.
- Se sul computer sono già stati installati gli stessi componenti software, è possibile utilizzare la stessa procedura descritta nelle istruzioni di installazione di questo documento per eseguire l'aggiornamento del software.

Windows

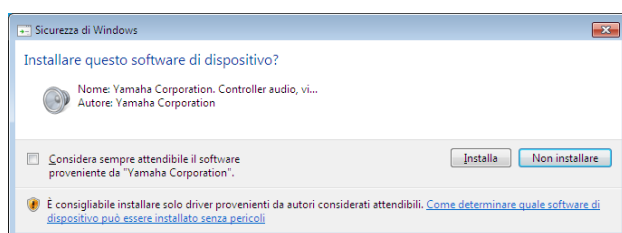
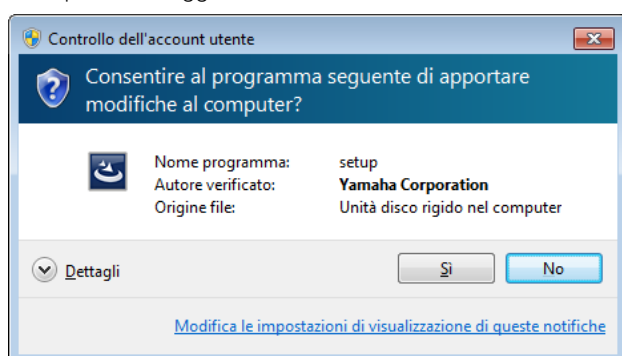
Preparazione

Se il seguente messaggio di avviso viene visualizzato durante l'installazione, fare clic su [Continua], [Sì] o [Installa].

Esempio di messaggio di avviso in Windows XP



Esempi di messaggi di avviso in Windows Vista/Windows 7



Installazione

- 1 Spegnerne il computer.**
- 2 Scollegare dal computer tutti i dispositivi USB tranne il mouse e la tastiera.**
- 3 Avviare il computer e accedere come amministratore.**
- 4 Fare doppio clic su "Setup.exe" nel file compresso scaricato.**
- 5 Seguire le istruzioni visualizzate sullo schermo per installare il software.**
- 6 Una volta completata l'installazione, fare clic su [Fine].**
Quando viene visualizzata una finestra in cui si richiede il riavvio del computer, seguire le istruzioni visualizzate sullo schermo per riavviare il computer.

Collegamento del dispositivo

- 7 Collegare il dispositivo direttamente al computer mediante un cavo USB.**
Accertarsi che non sia collegato a un hub USB.
- 8 Se è disponibile un interruttore di alimentazione, accendere il dispositivo.**
Windows XP
Viene visualizzata la finestra "Installazione guidata nuovo hardware". Andare al punto 9.
Windows Vista/Windows 7
Andare al punto 12.
- 9 Se viene visualizzato il messaggio "Consentire la connessione a Windows Update per la ricerca di software?" al centro della finestra, selezionare "No, non ora", quindi scegliere [Avanti].**
- 10 Confermare la selezione di "Installa il software automaticamente", quindi fare clic su [Avanti].**
- 11 Una volta completata l'installazione, fare clic su [Fine].**

Conferma dell'installazione

- 12** Aprire la finestra "Gestione dispositivi" o "Gestione periferiche" come riportato di seguito.

Windows XP

Fare clic su [Start] → [Pannello di controllo] → ([Prestazioni e manutenzione]) → [Sistema] → Scheda [Hardware] → [Gestione periferiche]

Windows Vista/Windows 7

Fare clic su [Start] → [Pannello di controllo] → ([Hardware e suoni]) → [Gestione dispositivi]

- 13** Fare clic sul segno [+] o sul segno [>] accanto a "Controller audio, video e giochi".

- 14** Controllare che il nome del dispositivo in uso sia presente nell'elenco.

L'installazione di Yamaha Steinberg USB Driver è stata completata.

Mac

Installazione

- 1** Spegner il computer.
- 2** Scollegare dal computer tutti i dispositivi USB tranne il mouse e la tastiera.
- 3** Avviare il computer e accedere come amministratore.
- 4** Fare doppio clic su "Yamaha Steinberg USB Driver.mpkg" nel file compresso scaricato.
- 5** Seguire le istruzioni visualizzate sullo schermo per installare il software.
- 6** Una volta completata l'installazione, fare clic su [Riavvia] per riavviare il computer.

Collegamento della periferica

- 7** Collegare il dispositivo direttamente al computer mediante un cavo USB.
Accertarsi che non sia collegato a un hub USB.
- 8** Se è disponibile un interruttore di alimentazione, accendere il dispositivo.

Conferma dell'installazione

- 9** Aprire la finestra "Configurazione MIDI Audio" come riportato di seguito.

Fare clic su [Macintosh HD] → [Applicazioni] → [Utility] → [Configurazione MIDI Audio]

- 10** Controllare che il nome del dispositivo in uso sia presente nelle posizioni seguenti.

Mac OS X 10.5

In "Proprietà per:"

Mac OS X 10.6/10.7

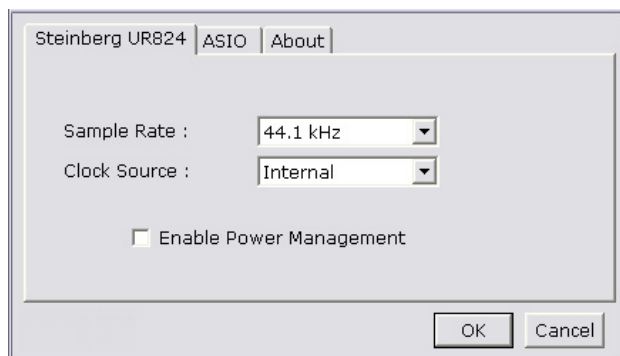
Nella colonna di sinistra

L'installazione di Yamaha Steinberg USB Driver è stata completata.

Pannello di controllo del driver

Questo è il pannello di controllo per selezionare le impostazioni generali del driver audio. Fare clic sulle schede in alto per selezionare la finestra desiderata.

Screenshot



Apertura della finestra

Windows

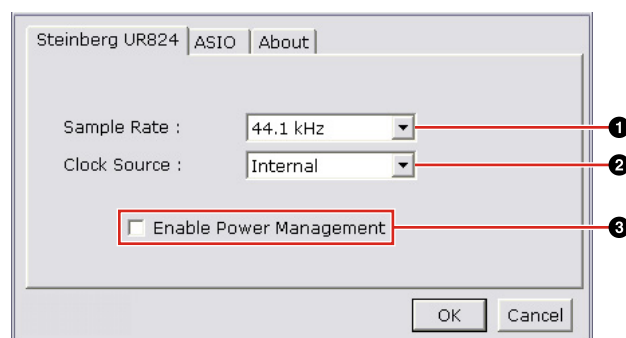
- [Start] → [Pannello di controllo] → [Hardware e suoni] o [Suoni, voce e periferiche audio] → [Yamaha Steinberg USB Driver]
- Da menu della serie Cubase, [Periferiche] → [Impostazioni Periferiche] → [Yamaha Steinberg USB ASIO] → [Pannello di Controllo]

Mac

- [Preferenze di sistema] → [Yamaha Steinberg USB]
- Da menu della serie Cubase, [Periferiche] → [Impostazioni Periferiche] → [(Nome periferica)] → [Pannello di controllo] → [Open Config App]

Controlli del pannello

Finestra (nome dispositivo)



❶ Sample Rate (solo Windows)

Seleziona la frequenza di campionamento del dispositivo.

NOTA

- Per Mac, selezionare la frequenza di campionamento del dispositivo mediante Audio MIDI Setup.

❷ Clock Source (solo Windows) (solo dispositivo abilitato)

Seleziona la sorgente del word clock del dispositivo.

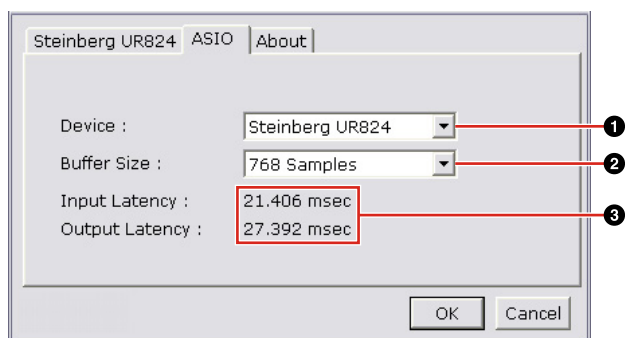
NOTA

- Per Mac, selezionare la sorgente del word clock del dispositivo mediante Audio MIDI Setup.

❸ Enable Power Management (solo dispositivo abilitato)

È possibile attivare (casella selezionata) e disattivare (casella deselezionata) lo spegnimento automatico.

Finestra ASIO (solo Windows)



1 Device

Seleziona il dispositivo che utilizzerà il driver ASIO. Questa funzione è disponibile se al computer si collegano due o più dispositivi compatibili con Yamaha Steinberg USB Driver.

2 Buffer Size

Seleziona la dimensione del buffer per il driver ASIO.

NOTA

- Per Mac, selezionare la dimensione del buffer nell'apposita finestra, che viene aperta da un'applicazione come un software DAW.

3 Input Latency/Output Latency

Indica il tempo di delay per l'input e l'output audio espresso in millisecondi. La latenza audio varia a seconda del valore per la dimensione del buffer ASIO. Minore è il valore della dimensione del buffer ASIO, minore sarà il valore della latenza audio.

Finestra About



1 About

Indica la versione e il copyright del driver audio. Le lettere "x.x.x" indicano il numero di versione.

SUGGERIMENTO

Impostazioni delle dimensioni del buffer del driver audio

I disturbi prodotti quando si utilizzano applicazioni audio quali il software DAW possono influire sulla registrazione audio e/o sulla riproduzione. Nella maggior parte dei casi, è possibile risolvere tali problemi regolando la dimensione del buffer audio (ovvero le dimensioni dell'area utilizzata per memorizzare temporaneamente i dati, in modo da evitare interruzioni della riproduzione). Dimensioni maggiori del buffer riducono il carico sulla CPU del computer ma producono latenza (intervallo di tempo) durante la registrazione/riproduzione; dimensioni minori potrebbero provocare disturbi o brusche interruzioni del suono. Assicurarsi di impostare le dimensioni del buffer su un valore appropriato in base alle prestazioni del computer in uso, al numero di tracce audio/MIDI in fase di registrazione/riproduzione sul software DAW, al numero di software plug-in e così via.

Disinstallazione del software

Windows

- 1 Scollegare dal computer tutti gli altri dispositivi USB tranne il mouse e la tastiera.**
- 2 Accedere come amministratore.**
Chiudere le eventuali applicazioni aperte e tutte le finestre aperte.
- 3 Aprire la finestra per la disinstallazione come riportato di seguito.**
Windows XP
Dal menu Start, selezionare ([Impostazioni] →) [Pannello di controllo] → [Installazione applicazioni] per visualizzare il relativo pannello. Fare clic su "Cambia/Rimuovi programmi" in alto a sinistra.
Windows Vista/Windows 7
Dal menu Start, selezionare [Pannello di controllo] → [Disinstalla un programma] per visualizzare il pannello "Disinstalla o modifica programma".
- 4 Selezionare "Yamaha Steinberg USB Driver" dall'elenco.**
- 5 Disinstallarli come riportato di seguito.**
Windows XP
Fare clic su [Cambia/Rimuovi]/[Rimuovi].
Seguire le istruzioni visualizzate sullo schermo per rimuovere il software.
Windows Vista/Windows 7
Fare clic su [Disinstalla]/[Disinstalla/Modifica].
Se viene visualizzata la finestra "Controllo account utente", fare clic su [Continua] o [Sì].
Seguire le istruzioni visualizzate sullo schermo per rimuovere il software.

Mac

Rimuovere i seguenti file e cartelle dal disco di avvio (di solito Macintosh HD).

NOTA

- Se le cartelle trattate in precedenza non sono visualizzate nel Finder, selezionare [Vai alla cartella...] nel menu [Vai] del Finder, immettere i percorsi delle cartelle e fare clic su [Vai].

/Sistema/Libreria/Extensions
(/System/Library/Extensions)

YamahaSteinbergUSBAudio.kext

/Applicazioni/Yamaha/USBDriver/
(/Applications/Yamaha/USBDriver/)

Yamaha Steinberg USB Control Panel.app

/Libreria/PreferencePanes/
(/Library/PreferencePanes/)

Yamaha Steinberg USB.prefPane

/Libreria/Preferences/
(/Library/Preferences/)

com.yamaha.YamahaSteinbergUSBDriver.plist

/Libreria/Audio/MIDI Drivers/
(/Library/Audio/MIDI Drivers/)

YamahaSteinbergUSBMIDI.plugin

/Libreria/Audio/MIDI Devices/Yamaha/Images/
(/Library/Audio/MIDI Devices/Yamaha/Images/)

USB_1500.tiff

USB_1502.tiff

USB_1503.tiff

USB_1506.tiff

USB_1507.tiff

/Libreria/Receipts/
(/Library/Receipts/)

YamahaSteinbergUSBAudioDriver.pkg

YamahaSteinbergUSBControlPanel.pkg

YamahaSteinbergUSBDriverplist.pkg

YamahaSteinbergUSBMIDIPlugIn.pkg

YamahaSteinbergUSBMIDIIcon.pkg

YamahaSteinbergUSBPrefPane.pkg

Risoluzione dei problemi

Non viene emesso alcun suono.

- **I cavi degli altoparlanti sono collegati correttamente?**
- **I cavi degli altoparlanti sono stati ridotti?**
- **I controlli del volume di sorgenti, dispositivi audio, applicazioni software, sistema operativo del computer e così via sono impostati a livelli appropriati?**
- **(Solo Windows) L'uscita del sistema operativo del computer in uso è stata esclusa?**
- **Sono in esecuzione più applicazioni contemporaneamente?**
Chiudere tutte le applicazioni non in uso.

Si verificano disturbi audio oppure l'audio è intermittente o distorto.

- **Il computer in uso soddisfa i requisiti di sistema?**
Vedere "Requisiti di sistema per il software" nelle Note di rilascio incluse.
- **La dimensione del buffer del driver USB Yamaha Steinberg è impostata correttamente?**
Fare riferimento alla sezione "Pannello di controllo del driver" a pagina 4.
- **Sono in esecuzione contemporaneamente altre applicazioni, driver di periferiche o periferiche USB (scanner, stampanti e così via)?**
Chiudere tutte le applicazioni non in uso.
- **Si sta riproducendo un numero elevato di tracce audio?**
Il numero di tracce che è possibile riprodurre contemporaneamente dipende dalle prestazioni del computer in uso. Se si supera la capacità del computer in uso, potrebbe verificarsi una riproduzione intermittente.
- **Si stanno registrando o riproducendo lunghe sezioni continue di audio?**
La capacità di elaborazione dei dati audio del computer in uso dipende da una serie di fattori, inclusi la velocità della CPU e l'accesso a periferiche esterne.
- **L'adattatore di rete è in esecuzione?**
Disattivare l'adattatore di rete sospetto. Alcuni adattatori di rete possono causare disturbi.